

Université Mouloud MAMMERRI

**TIZI OUZOU**

Facultés des sciences économiques, commerciales et des sciences de gestion

Département des sciences de gestion

**LICENCE ACADEMIQUE**

**Management des  
Entreprises & des  
Organisation**

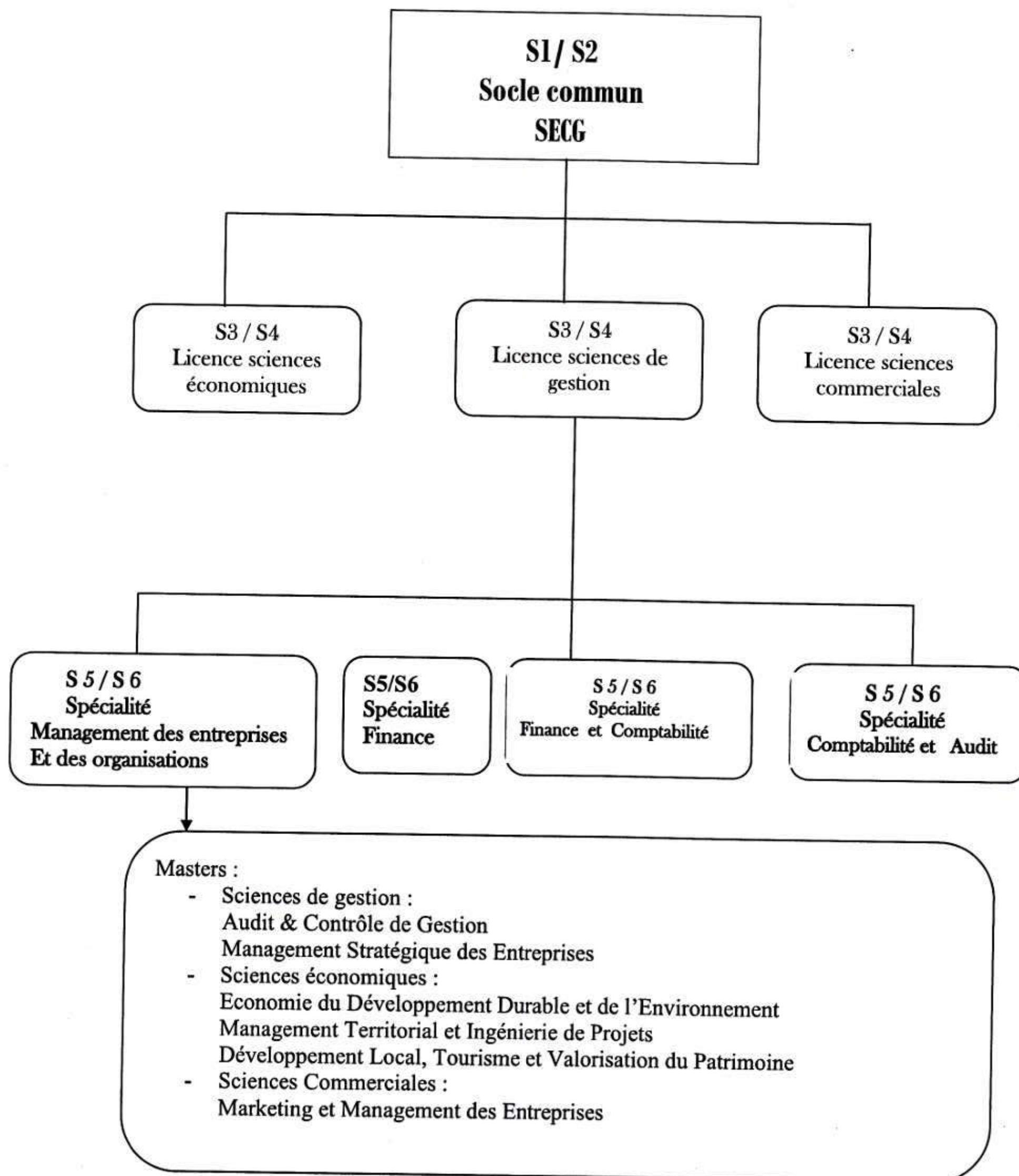
**(MEO)**

Responsable de l'équipe de spécialité

**M. Mohammed DRIR**

## Contexte et objectifs de la formation

### A – Organisation générale de la formation : position du projet



## **B - Objectifs de la formation**

L'objectif principal de ce domaine est la transmission de connaissances fondamentales en sciences économiques, en sciences de gestion et en sciences commerciales afin de permettre aux étudiants l'obtention du niveau L et l'accès à un master recherche, par la suite.

Les objectifs recherchés pour les étudiants sont multiples :

S'agissant des débouchés, le domaine « sciences économiques, sciences de gestion » a pour but de développer les aptitudes et les compétences des étudiants dans divers champs disciplinaires, ouvrant les voies de la polyvalence, autorisant ainsi de larges perspectives académiques et professionnelles dans les nombreux métiers des secteurs publics et privés.

Les formations en économie, en gestion et en commerce préparent les étudiants à intégrer les structures d'études économiques, les services économiques des collectivités locales, les établissements de formation, les administrations publiques centrales et locales. ....Elles leur donnent les profils en vue de se positionner sur le marché du travail sur des postes de cadres moyens et de cadre supérieurs.

Les étudiants souhaitant poursuivre leurs études en troisième cycle ont le choix d'une voie professionnelle avec le master professionnel ou la voie recherche avec un master recherche.

Tout au long du cursus, les activités pédagogiques sont prises en charge par des équipes d'enseignants qui permettent aux étudiants de bénéficier d'une formation de bon niveau.

Il est important de souligner qu'à travers ces objectifs ciblés de chaque licence, un principe fondamental a guidé la mise en place de ces nouveaux parcours d'enseignement :

a/ Mettre en place un système de formation caractérisé par la flexibilité et la comparabilité internationale.

b/ Réformer les programmes et diversifier les parcours dans les créneaux porteurs.

c/ Créer des parcours de formation souples et efficaces, à caractère académique et appliqué, offrant à l'étudiant, à tous les niveaux, des possibilités d'insertion professionnelle.

d/ Favoriser la mobilité de l'étudiant à l'échelle nationale et internationale. Offrir à l'étudiant la possibilité de restructurer son parcours en cours de formation.

e/ Faciliter l'équivalence des diplômes.

f/ Créer une nouvelle génération de diplômés polyvalents aptes à s'adapter à un contexte mondial changeant.

g/ Assurer pour toutes les parties concernées (étudiants, parents, professionnels, employeurs etc.) une meilleure lisibilité des grades de formation et des paliers d'insertion professionnelle.

### **C – Profils et compétences visées:**

Le profil de cette licence vise à donner à l'étudiant une formation générale en Management lui permettant de s'adapter à différentes situations professionnelles et lui ouvrant des perspectives larges en Master.

Cette orientation générale s'appuie sur les acquis des deux premières années de la licence structurés autour des pré-requis de base en économie, en management, en techniques quantitatives, en méthodologie et en langues.

Trois orientations structurent le programme de L3

-un renforcement des connaissances sur l'entreprise et ses stratégies, les marchés et la dimension internationale. Il s'agit de développer les connaissances sur les réalités de l'économie moderne à travers les enseignements suivants : Management Stratégique, Stratégies internationales des entreprises et mondialisation, Gestion de la Pme, Economie des entreprises et des marchés.

-l'acquisition de techniques et de méthodes en management à travers les enseignements suivants : Management Stratégique, Contrôle de Gestion, Organisation et Systèmes de gestion, Systèmes d'Information et Veille Stratégique, Modèles d'aide à la décision. Cette orientation vise à introduire les méthodes d'analyse et les techniques les plus récentes développées pour les entreprises et les organisations modernes.

-une préparation au monde du travail à travers les enseignements portant sur la Gestion de la Pme, Création d'entreprise et entrepreneuriat et à travers deux modules d'application : Etudes de Cas en Management et Stage en Entreprise. Il s'agit d'adapter la formation aux évolutions en cours de l'économie nationale : ouverture extérieure, développement de la Pme, développement de la micro-entreprise, modernisation de la gestion des organisations publiques.

Ces orientations ouvrent une large palette de perspectives à l'étudiant : Master Recherche, professionnalisation par la spécialisation, entrée sur le marché du travail.

### **D – Potentialités régionales et nationales d'employabilité**

Au niveau régional, cette offre de formation permettra certainement d'adapter la nouvelle licence aux besoins souvent exprimés dans le cadre des colloques et séminaires par les entreprises locales, les institutions bancaires et financières, les administrations publiques et enfin les collectivités locales.

Au niveau national, l'offre de formation que nous proposons s'inscrit dans le cadre des réformes économiques et financières (bancaires) engagés dans le pays depuis le début des années 80, mais aussi en étroite relation avec les mutations de l'environnement inhérentes aux conséquences de la mondialisation.

### **E – Passerelles vers les autres spécialités**

Cette offre de formation permettra d'établir des passerelles :

- entre les différentes spécialités proposées, d'autant plus qu'elles ont le même tronc commun, ce qui y faciliterait davantage la mobilité des étudiants ;
- avec d'autres filières (architecture, agronomie, biologie, sociologie etc.) en raison de la proximité étroite des unes avec les autres, à fortiori leurs complémentarités.

## **F – Indicateurs de suivi du projet**

Les indicateurs de suivi peuvent être situés aussi avant (amont), pendant qu'après (aval) la formation :

- En amont, l'engouement que suscitera cette nouvelle formation auprès des nouveaux bacheliers ;
- Pendant la formation, l'assiduité et le taux de réussite permettront d'apprécier en temps réel la situation et d'apporter éventuellement les correctifs nécessaires ;
- En aval, l'insertion des nouveaux diplômés dans le monde du travail mais aussi la possibilité qui leur sera offerte d'accéder aux première et deuxième post graduations (Master et Doctorat)

## **II – Fiche d'organisation semestrielle des enseignements**

## Semestre 5 : Sciences de Gestion / Management des Entreprises et des Organisations

Unité d'Enseignement	VHS		V.H hebdomadaire				Coeff	Crédits	Mode d'évaluation	
	14-16 sem	C	TD	TP	VHT	Continu			Examen	
<b>UE fondamentales</b>										
Eco.des entreprises et des marchés		03	1.5		4.5	5	5			
Management stratégique 1		1.5	1.5		03	4	4			
Organisation et systèmes de gestion		1.5	1.5		03	4	4			
Contrôle de gestion		03	1.5		4.5	5	5			
<b>UE découverte</b>										
Gestion de P.M.E		1.5	1.5		03	3	3			
Gestion des organisations publiques		1.5	1.5		03	4	4			
<b>UE transversales/méthodologie</b>										
Etudes de cas en management 1			1.5		1.5	3	3			
Langues vivantes		1.5	1.5		1.5	2	2			
<b>Total Semestre 3</b>		12	12		24	30	30			

## Semestre 6 : Sciences de Gestion / Management des Entreprises et des Organisations

Unité d'Enseignement	VHS		V.H hebdomadaire				Coeff	Crédits	Mode d'évaluation	
	14-16 sem	C	TD	TP	VHT	Continu			Examen	
<b>UE fondamentales</b>										
Str.inter. des firmes et mond		03	1.5			4.5	5	5		
Management stratégique 2		1.5	1.5			03	4	4		
Entrepreneariat et création des entreprises		1.5	1.5			03	5	5		
Tech.quant.et modèles d'aide à la décision		1.5	1.5			03	5	5		
<b>UE découverte</b>										
Système d'information et veille stratégique		1.5	1.5			03	3	3		
<b>UE transversales/Méthodologie</b>										
Etudes de cas en management 2			1.5			1.5	3	3		
Stage (projet de fin d'études)						1.5	3	3		
Langues vivantes						1.5	2	2		
<b>Total Semestre 3</b>		09	12			21	30	30		